



*Ministero dell'Istruzione dell'Università e della Ricerca
Ufficio Scolastico Regionale per il Piemonte
Ufficio XIV. Ambito territoriale per la provincia di Biella*



Normativa DSA e BES il ruolo della Scuola dell'Infanzia

Elena Dal Pio Luogo

LEGGE 170

8 ottobre 2010

Art. 1

Riconoscimento e definizione di:

Dislessia, disgrafia, disortografia e discalculia.



LEGGE 170

8 ottobre 2010

Art. 2

Finalità

- Garantire il diritto allo studio
- Promuovere il successo scolastico
- Ridurre il disagio relazionale legato alle emozioni
- Adottare forme di verifica adeguate
- Preparare gli insegnanti e sensibilizzare i genitori
- Favorire la diagnosi precoce
- Incrementare la collaborazione tra scuola, famiglia e servizi sanitari durante il percorso di formazione
- Assicurare uguali opportunità

LEGGE 170

8 ottobre 2010

Art. 3

... E' compito delle scuole di ogni ordine e grado,
comprese le scuole dell'Infanzia,

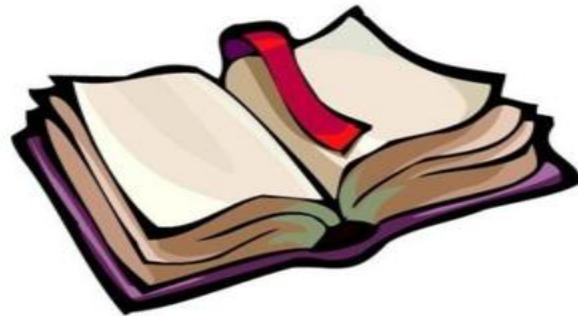
attivare, previa apposita comunicazione alle
famiglie interessate, interventi tempestivi,
idonei ad individuare casi sospetti di DSA degli
studenti...

... l'esito di tali attività non costituisce,
comunque, una diagnosi di DSA.

Decreto 5669 12 luglio 2011

Individua

- Modalità di formazione di docenti e dirigenti
- Misure educative e didattiche utili a sostenere un corretto processo di apprendimento/ insegnamento... a partire dalla Scuola dell'Infanzia...



Art. 2

- La scuola ha il compito di segnalare alla famiglia
- Gli uffici scolastici regionali si attivano per garantire una tempestiva diagnosi da parte delle strutture preposte
- La famiglia consegna la diagnosi a scuola



Art 7



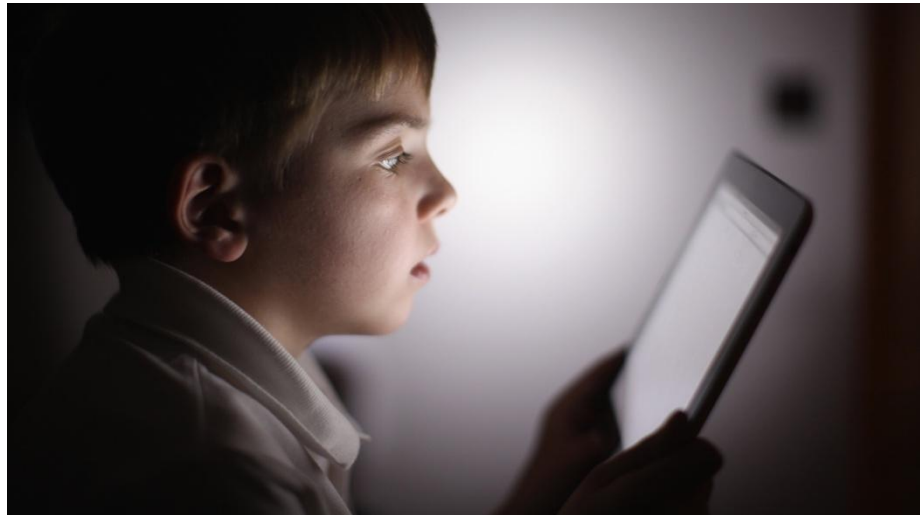
La formazione verte in particolare su:

- Legge 170
- Caratteristiche delle diverse tipologie di DSA
- Principali strumenti per la diagnosi precoce
- Strategie educativo didattiche
- Condivisione di esperienze per implementare le buone pratiche didattiche...

Centri Territoriali di Supporto

istituiti con il progetto «Nuove tecnologie e disabilità»

Possono essere impiegati come centri di consulenza, formazione, collegamento e monitoraggio e promuovere a loro volta azioni di formazione ed aggiornamento



LINEE GUIDA PER IL DIRITTO ALLO STUDIO DEGLI ALUNNI E DEGLI STUDENTI CON DISTURBI SPECIFICI DI APPRENDIMENTO



Si definiscono le tipologie di DSA

- Dislessia
- Disgrafia
- Disortografia
- Discalculia

La COMORBILITA'

Indica la coesistenza di più disturbi o la loro associazione a disturbi di sviluppo, emotivi e del comportamento

Il disturbo risultante è superiore della somma delle singole difficoltà.

Osservare



La capacità di osservazione degli insegnanti, sin dalla scuola dell'Infanzia, è fondamentale per il riconoscimento di un potenziale disturbo specifico ma soprattutto per individuare ciò su cui puntare per raggiungere il successo formativo

Sensibilizzare



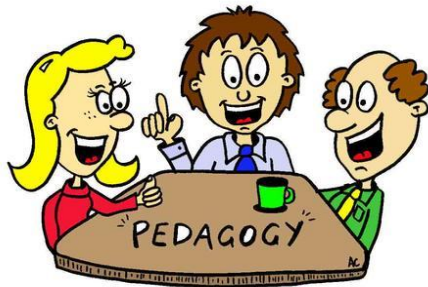
I bambini che manifestano disturbi possono avere il senso di spaesamento tipico di chi si trova all'estero senza padroneggiare la lingua.

Ruoli

Specialisti

Interventi diagnostici e terapeutici adeguati di :

- Neuropsichiatri
- Psicologi
- Logopedisti
- ...



Insegnanti



Oltre alle competenze didattiche e disciplinari devono mettere in gioco anche competenze psicopedagogiche

Scuola dell'Infanzia

- **Promuove** uno sviluppo armonioso del bambino nel percorso scolastico
- **Esclude** l'anticipo di apprendimenti formali
- **Rafforza** identità, autonomia, competenze
- **Consolida** capacità sensoriali, percettive, motorie, sociali...

Il periodo prima della diagnosi

La alla diagnosi di DSA può essere formulata con certezza fine del secondo anno della scuola primaria. Il periodo precedente è da considerarsi particolarmente delicato ed utile per far sviluppare le migliori potenzialità del bambino.

E' importante considerare il tempo trascorso all'infanzia e al primo ciclo della primaria fondamentale per avviare un percorso formativo di successo, ponendo l'attenzione a possibili DSA e ricordando che **le metodologie didattiche adatte per i bimbi con disturbi specifici sono valide per ogni bambino**

Non è valido il contrario

Cosa si può osservare durante le attività alla scuola dell'Infanzia?



Linguaggio e area logico matematica

- Confusione fra i suoni
- Sostituzione di suoni e/o parole
- Espressione linguistica inadeguata
- Difficoltà di memorizzazione
- Difficoltà di concentrazione
- Difficoltà nella coordinazione oculo manuale
- Difficoltà nella discriminazione di sequenze
- Dominanza laterale non acquisita
- Difficoltà nella memorizzazione di sequenze
- Difficoltà di orientarsi nel tempo prossimale (ieri, oggi, domani)
- Discontinuità del gesto di scrittura
- Difficoltà a distinguere le quantità, i colori, le forme degli oggetti

Quali attività

- Esercizi di grafica che consentano la rielaborazione interna delle forme
- Attività che favoriscano un'acquisizione corretta dello schema corporeo
- Attività di ascolto, drammatizzazione ed invenzione di storie
- Attività sulle quantità e di conoscenza di parole-numero...
- Attività che favoriscano l'integrazione nel gruppo, l'inclusione, la fiducia in se' e nelle proprie capacità.

Accordo tra governo, regioni e province...

25 luglio 2012

- Raccomanda diagnosi tempestiva, in tempo utile per attivare di misure didattiche adeguate
- Stabilisce chi deve fare le certificazioni e come vanno stilate

Deliberazione giunta regionale 4 febbraio 2014

Importante soprattutto per la scuola primaria,
contiene la «scheda di collaborazione scuola e
famiglia descrittiva delle abilità scolastiche»

E per la distinzione BES EES

BES - EES

Bisogni Educativi Speciali

Studenti con:

- Disturbo evolutivo specifico dell'eloquio e del linguaggio
- Disturbo evolutivo specifico della funzione motoria
- Sindromi ipercinetiche (comprende ADHD)
- Disturbo dell'attività e dell'attenzione
- Disturbo ipercinetico della condotta
- Sindrome ipercinetiche di altro tipo
- Sindrome ipercinetica non specificata

Richiedono diagnosi clinica

Esigenze Educative Speciali

Studenti con:

- Disabilità (legge 104)
- DSA (legge 170)
- Svantaggio socio economico

(questi ultimi non necessitano di NPI)

GRAZIE!

